

Ptačí CHŘIPKA
Doporučení pro chovatele

OBSAH:

- Doporučená preventivní opatření
- Příznaky onemocnění
- Postupy při desinfekci
- Obrazové přílohy

AVIÁRNÍ INFLUENZA (CHŘIPKA PTÁKŮ)

Doporučení pro chovatele

Aviární influenza drůbeže je nebezpečná nákaza kura domácího, krůt, vodní drůbeže, holubů, pernaté zvěře, exotických ptáků a volně žijícího ptactva, vyvolané virem influenzy A. Ztráty jsou vysoké, dosahují až 100%.

Virus se šíří kontaktem s ostatními ptáky, vzduchem, kontaminovanými dopravními prostředky, technikou, nářadím, krmivem a znečištěnou obuví a oděvem.

Inkubační doba je 3 až 7 dní. Nákaza se projevuje nechutenstvím, celkovou skleslostí, náhlým poklesem snášky, dýchacími potížemi, otoky hlavy, vodnatými průjmy, výtoky z očí. Při pitvě se zjišťují krváceniny na orgánech, fibrinózní nálepy na orgánech dutiny tělní, záněty střev a záněty horních cest dýchacích. Vakcinace proti naze se neprovádí. Postižené hejno drůbeže se likviduje.

Existuje možnost přenosu viru do evropských států tažnými a migrujícími volně žijícími ptáky. Druhá možnost zavlečení nákazy jsou ilegální dovozy ptáků z postižených oblastí, ale i možný přenos lidmi při turistických cestách.

SVS ČR a země EU zakázaly dovozy živých ptáků, vajec, drůbežního masa a neošetřeného peří na svá území z postižených států.

V případě dalšího šíření Aviární influenzy doporučujeme chovatelům drůbeže v ČR přijmout opatření, která by minimalizovala nebezpečí přenosu nákazy a která spočívají v těchto krocích:

- zákaz vstupu nepovolaným osobám do hal a chovů drůbeže,
- omezení počtu vstupů a vjezdů na jeden hlídaný (zvonkem propojit s kanceláří apod)
- vstupující osoby vybavte ochrannými pomůckami (obleky, holínky)
- dodržování černo-bílého systému ochrany chovu (osoby, služby),
- nainstalujte sprchovací zařízení a prostředky k mytí rukou osob
- jednorázové naskladňování a vyskladňování turnusů, (all in - all out)
- aktivace dezinfekčních rohoží před vstupy do jednotlivých hal a vjezdů na farmu,
- povolte vjezd jen dezinfikovaným vozidlům, ostatní zůstanou vně chovu
- čistěte a dezinfikujte manipulační prostory
- zasíťujte okna, větrací otvory a zamezte vstupu volně žijícího ptactva do hal,
- zamezení průniku hlodavců do chovu (myším stačí otvor 7,5mm, potkanům 15 mm), deratizace, odstranění všech zdrojů vody pro hlodavce (kaluže, fontánky) z okolí chovu
- u chovů, které jsou prováděné na výběhu, zamezte hlavně v podzimním období styku drůbeže s tažnými volně žijícími ptáky a to omezením chovu ve výběhu nebo výstavbou zastřešených venkovních voliér,
- organizujte chov v uzavřených prostorách – halách a zamezte styku drůbeže s volně žijícím ptactvem,

- vést řádnou evidenci o chovu drůbeže, jejich přesunech a veterinárních zákrocích, jak vyplývá z legislativy,
- hlásit veterinární službě zvýšené hromadné úhyny drůbeže, případně i ptactva,
- v záchranných centrech provádět odběry vzorků k vyšetření u ptáků na AI,
- při chovu v halách v době, kdy nebude mít drůbež přístup na výběh, je třeba pamatovat na zajištění dostatečného podestýlání, zajištění dostatečného krmného prostoru (krmítek) a napaječek. Rovněž je třeba dodržovat doporučené množství kusů drůbeže podle jednotlivých kategorií na jednotku prostoru a dbát na dostatečnou výměnu vzduchu zvýšeným větráním.

Příznaky onemocnění Aviární influenzou :

- načepýřené peří
- ptáci jsou skleslí a shrbení
- náhlý pokles snášky
- tenké skořápky
- ztráta chuti
- cyanóza (modrofialová barva) lalůček a hřebínků
- otok a zduření hlavy, očních víček, hřebínku, lalůček a běháků
- průjem zelené barvy
- ztížené dýchání
- výtok z dýchacích otvorů často lehce zbarvení krví
- ztráta koordinace, ztráta pohybu a schopnosti stát
- drobné krváceniny viditelné na běhácích
- zvýšené ztráty hynutím
- náhlé úhyny bez předchozích příznaků onemocnění

V případě zjištění výše uvedených příznaků, zejména neschopnosti drůbeže se postavit, ztráty chuti, načepýřeného peří a skleslosti, kontaktujte **ihned**

privátního veterinárního lékaře :

příslušnou Krajskou veterinární správu: 475 541 133 nebo 606 646

popř. Krizové centrum v Brně :

Aviární influenza – postupy při dezinfekci

Vlastní dezinfekční postup na farmě je doporučen ve dvou fázích. První je předběžná (prvotní) dezinfekce. Předpokládá, že všichni ptáci a jejich těla jsou již z farmy odstraněni.

V prvotní dezinfekci se provádí:

1. Sprejová dezinfekce celého areálu, kde mohlo dojít k přímému či nepřímému styku s nakaženými ptáky (dezinfekce staveb, cest, dopravních prostředků atd.).
2. Důkladné zvlhčení všech hnízd, podestýlky a trusu dezinfekčním prostředkem.
3. Zajistit sprejovou dezinfekci všech vnitřních stěn, podstřešních prostor a ostatních dutin (ventilačních šachet atd.).
4. Povrch vnějších stěn se dezinfikuje, jen pokud byl ve styku s nakaženými ptáky, jinak vnější povrchy a střechu není nutno dezinfikovat.
5. Dezinfekce cest na farmě včetně stezek, zajistit aby nedošlo ke kontaminaci vodních toků.
6. Dezinfekční prostředek v roztoku musí působit na všechny povrchy přibližně 24 hodin.
Další fáze je následná dezinfekce. Tu je možno provést nejdříve za 24 hodin od ukončení předchozí předběžné dezinfekce.

V následné dezinfekci se provádí:

1. Odstranění všech organických materiálů (podestýlka a jiné nečistoty) z budov na jedno místo (hromadu hnoje), jejíž okolí je důkladně dezinfikováno postřikem.
2. Ponechat hnůj minimálně 42 dní na místě, poté jej likvidovat v malých dávkách rozmetáním nebo spálením.
3. Vysušit, vyčistit a poté vytřít dezinfekčním roztokem ventilační a přepravní systémy technologie (krmení, napájení, ...). Jestliže nelze tyto systémy vyčistit v celku, je třeba je rozdělat, vyčistit, vydezinfikovat a poté složit.
4. Použitím účinného čisticího prostředku (Antec Biosolve) tlakovým čištěním důkladně vyčistit podlahy, stěny, stropy, podstřešní prostory, snášková hnízda, krmítka atd. ve všech stavbách, které budou v přímém kontaktu s ptáky. Odstraňte všechny pavučiny a prach postřikem nebo použitím průmyslových vysavačů.
5. Po ukončení procedur uvedených v bodě 4 odmastit zařízení použitím detergentu (např. Antec Biosolve) ve formě pěny. Nechte působit přibližně deset minut a poté uvolněnou nečistotu odstraňte tlakovou vodou. Je třeba zkontrolovat, že celé zařízení bylo účinně vydezinfikováno.
6. Stavební části farem, nakládací rampy, cesty atd. musí být ošetřeny dezinfekčním roztokem minimálně 30 minut před oplachem vodou.
7. Po sedmi dnech opakovat kompletní dekontaminační program ještě jednou.

Další důležitá zjištění:

1. V případě nezpevněných podlah či výběhů musí být povrchová vrstva seškrábána, rozmělněna a smíšena s tekutým dezinfekčním prostředkem. Poté musí být spálena nebo přidána k ošetřené podestýlce (hnoji).
2. Dřevěné podlahy, pokud je chceme znovu použít, musí být rozebrány a dezinfikovány. Půda pod podlahou musí být rozrušena a promočena dezinfekčním roztokem.
3. Všechny dřevěné součásti nižší hodnoty, jako například palety, staré ploty, dřevěné pražce, je nejlépe spálit.
4. Slámu, seno, papír a dřevo je třeba dezinfikovat sprejem. Každý volně ložený materiál dezinfikovat sprejem a pak spálit nebo přiložit k dekontaminované podestýlce.

Zpracováno podle zahraničních materiálů firmy ANTEC (www.antecint.co.uk)

PTAČÍ CHŘIPKA - OPATŘENÍ V DROBNOCHOVECH

PREVENTIVNÍ OPATŘENÍ V DROBNOCHOVECH



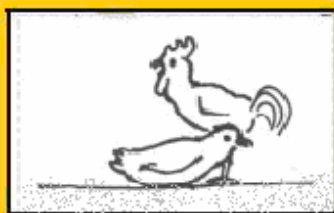
1. Držte drůbež v uzavřených objektech. Krmivo a vodu podávejte v uzavřeném přístřešku.



2. Zabraňte přístupu volně žijících ptáků, hlodavců i jiných zvířat do chovu (plachty, sítě)



3. Dodržujte osobní hygienu, převlékání, přezouvání, mytí rukou při vstupu ze dvora do domu



4. Sledujte zdravotní stav drůbeže: zvýšené hynutí, netečnost, průjem, otoky okolo očí a hřebínku, těžké dýchání mohou být u drůbeže příznaky chřipky



5. Zvýšené úhyny drůbeže nahlase svému veterinárnímu lékaři nebo veterinární správě na dole uvedená čísla



6. S podezřelou a uhynulou drůbeží (ptáky) manipulujte opatrně pouze s použitím ochranných prostředků (rukavice, gumové holínky)

OPATŘENÍ V OCHRANNÉM PÁSMU CHŘIPKY DRŮBEŽE



1. Zákaz vstupu cizích osob do chovu drůbeže. Zákaz všech přesunů vajec podestýlky, drůbeže a ptactva



2. Uzavření a soupis drůbeže. Provádění nařízených veterinárních opatření



3. Dezinfekční rohož u vchodu a vjezdu do domu (piliny, molitan napuštěné např. Chloraminem, Virkonem)



4. Při kontaktu s nemocnou a podezřelou drůbeží používejte ochranné prostředky (rukavice, gumáky, respirátor, ochranný oblek, pokrývku hlavy, ochranné brýle)



5. Dodržujte osobní hygienu převlékání, přezouvání, mytí a dezinfekci rukou při vstupu ze dvora do domu



6. Zabraňte přístupu volně žijících ptáků, hlodavců i jiných zvířat do chovu (plachty, sítě, utěsnění stavebních otvorů)

V PŘÍPADĚ POTVRZENÍ NÁKAZY BUDOU VYHLÁŠENA KRAJSKOU VETERINÁRNÍ SPRÁVOU DALŠÍ PODROBNÁ OPATŘENÍ

TELEFONY: Krajská veterinární správa:

POLICIE : 158

HASIČI: 150

LÉKAR :

zpracováno
dne



Státní veterinární
správa
republice
české

DEZINFEKČNÍ POSTUPY ZAMEZUJÍCÍ ROZŠÍŘOVÁNÍ NÁKAZY

PRÁZDNÉ HALY po vyskladnění



1. Vyklizení hal, odstranění podestýlky, vyprázdnění zásobníků a hnojišť



2. Mechanická očista všech vnitřních povrchů hal



3. Mokrā očista s použitím detergentů, oplach čistou vodou



4. Úklid a očista okolí hal, chodníků manipulačních ploch zásobníků a hnojišť



5. Dezinfekce napájecí vody, včetně nádrží a rozvodů



6. Dezinfekce veškerých vnitřních ploch a zařízení



7. Dezinfekce okolí hal přilehlých chodníků manipulačních ploch zásobníků a hnojišť

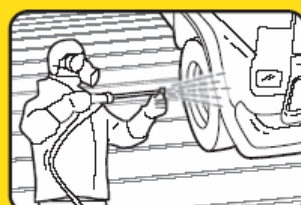


8. Po navezení zařízení a nové podestýlky Fogování - fumigace hal vhodným dezinfekčním prostředkem

HALY S DRŮBEŽÍ



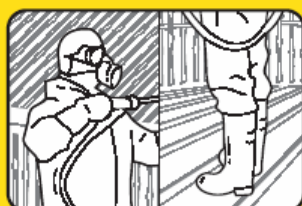
1. Omezení počtu vstupů tabule "ZÁKAZ VSTUPU" oplocení, ostraha objektu



2. Dezinfekce všech dopravních prostředků při vjezdu i výjezdu



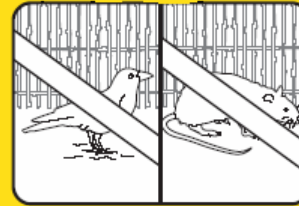
3. Dezinfekční rohože u vchodů účinná povrchová dezinfekce ochranné obuvi



4. Používání ochranných pomůcek (obleků, obuvi, roušek, rukavic, brýlí)



5. Osobní hygiena, převlékání, přezouvání (hygienická smyčka)



6. Ochrana před hlodavci a volně žijícími ptáky uzavření otvorů do hal, sítě, deratizace

zpracováno dle:



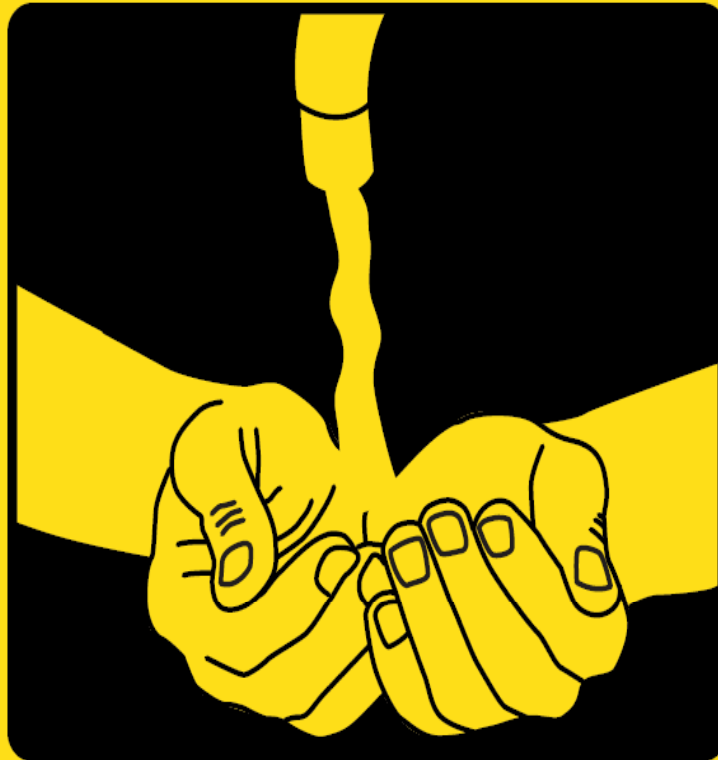
biosecurity
assurance
system
programme

V případě potvrzení nákazy budou nařízena další opatření místně příslušnou Krajskou veterinární správou

Důležitá telefonní čísla: Vedoucí farmy:
Krajská Veterin. správa:
Soukromý veterin. lékař:

Hasiči:
Policie:
První pomoc:

OSOBNÍ OČISTA



VÝSTUP Z OBJEKTU :

- Jednorázové ochranné pomůcky uložte na určené místo
- Ostatní (gumové holínky, brýle...) vydezinfikujte
- Osprchujte se (alespoň 5 min)
- Převlečte se do čistého oděvu a obuvi
- Opusťte prostor

čistá a nečistá část se nesmí křížit, čisté oděvy a pomůcky se nesmí kontaminovat od použitých

DEZINFEKČNÍ ROHOŽ

PŘED DEZINFEKČÍ ZBAV OBUV HRUBÝCH NEČISTOT



doplňuj hladinu dezinfekčního prostředku
vyměna min. x denně

Použitý prostředek :

%

**Při práci s koncentrovaným dezinfekčním prostředkem
používej rukavice a ochranné brýle**

zpracováno dle :

